

ENTREPRENØRSKAB OG KØN

Marts 2020



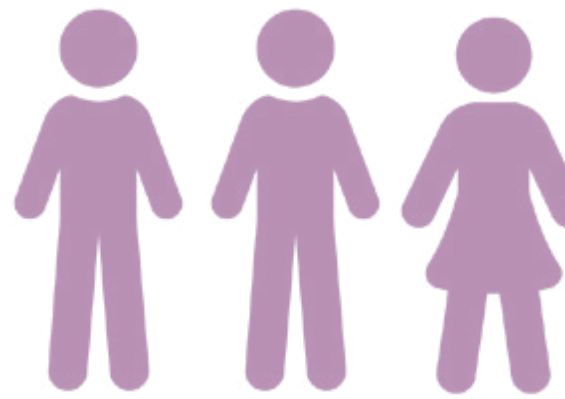
ENTREPRENØRSKAB OG KØN

Forskellen mellem antallet af mænd og kvinder, der har selvstændig virksomhed, har længe været et emne indenfor forskningen. Forskningen viser bl.a., at entreprenørskabsundervisning har forskellig effekt på kvinder og mænd, og at denne undervisning kan være med til at udjævne kønsforskellen. I dette korte vidensark opsummerer vi den vigtigste viden om emnet.

KVINDER OG ENTREPRENØRSKAB

Entreprenørskab er traditionelt blevet set som en maskulin aktivitet, der involverer typisk maskuline egenskaber som fx håndtering af usikkerhed, uafhængighed og konkurrencementalitet. Og faktum er, at kvinder oftere end mænd arbejder i sektorer med lav entreprenøriel aktivitet, hvorimod mænd dominerer i brancher forbundet med vækst og iværksætteri. Selvom denne kønsforskel er støt aftagende, er forholdet mellem mandlige og kvindelige iværksættere i Europa stadig 2 til 1.

Dette giver nogle udfordringer, når der skal undervises i entreprenørskab. Undersøgelser har vist, at kvinder på alle uddannelsesniveauer har mindre tiltro til deres egne entreprenørielle evner og er mindre tilbøjelige til at overveje en karriere som selvstændig. Forskningen viser dog også, at entreprenørskabsundervisning kan være en effektiv måde til at modarbejde denne tendens og udligne kønsforskellen. Dette faktaark opsummerer de vigtigste resultater af forskningen på området. En mere detaljeret redegørelse af forskningen kan findes her: Et sammendrag af forskningen: Spørgsmålet om køn i entreprenørskabsundervisning.



VIGTIGHEDEN AF ROLLEMODELLER

Ifølge en amerikansk undersøgelse er kønsforskellen aftagende, men med den nuværende hastighed vil det tage 118 år endnu, før forskellen er udlignet. Hovedårsagen er manglen på kvindelige rollemodeller, og denne mangel er svær at ændre, fordi den er selvforstærkende. Faktum er, at kvinder ofte undgår mandsdominerede aktiviteter, og dermed forbliver aktiviteter som entreprenørskab mandsdominerede.

Undersøgelser viser dog, at kvindelige rollemodeller har stærk indflydelse på kvindelige studerende. Fx blev kvindelige studerende i et tysk entreprenørskabsforløb sat sammen med kvindelige mentorer – resultatet af undersøgelsen var, at de øgede deres tiltro til egne entreprenørielle evner betydeligt. Og en hollandsk undersøgelse viste, at rollemodeller er særligt vigtige for spirende iværksættere med højt uddannelsesniveau. Dette kan især få betydning for kvinder, da de i det seneste årti har overhalet mændene på de længerevarende uddannelser.





KONKURRENCEPRÆGET MILJØ OG ENTREPRENØRIEL TANKEGANG

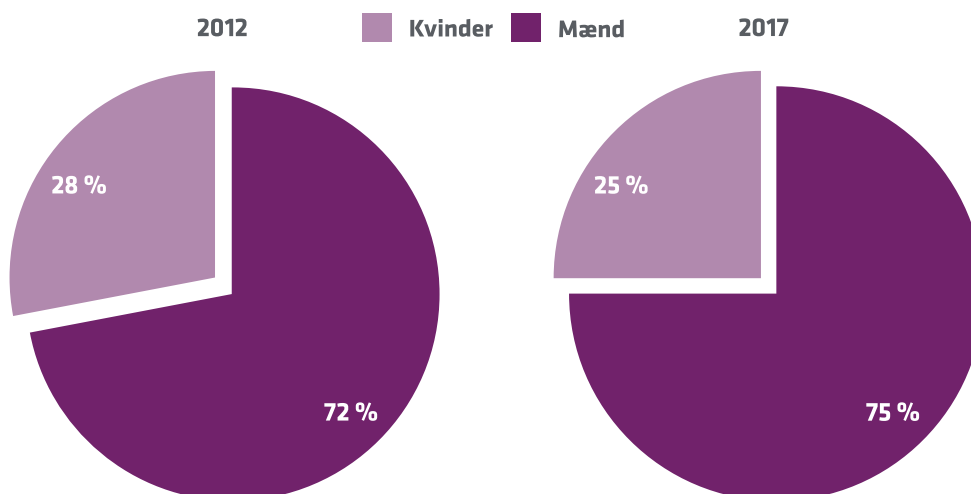
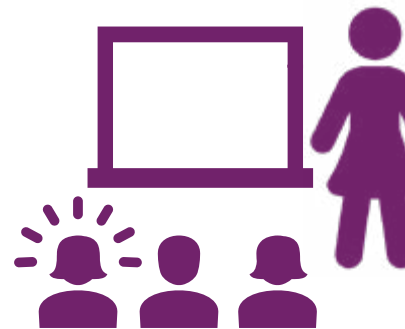
Det har vist sig, at kvinder i lavere grad end mænd vælger miljøer, der er præget af usikkerhed og konkurrence, især når der skal konkurreres mod mænd. Samtidig præsterer kvinder mindre godt i uddannelsesmæssige opgaver og fag, der opfattes som typisk maskuline. Dette bør adresseres i uddannelsessammenhæng, hvor man kan modarbejde tendensen ved at lægge vægt på, at det er indsatsen, der er vigtig, og at evnerne kan læres fremfor at være medfødte. Det vil sige, det er muligt gennem uddannelse at støtte og udvikle en entreprenøriel tankegang.

KAN ENTREPRENØRSKABSUNDERVISNING UDLIGNE FORSKELLEN?

Der er et begrænset antal studier af entreprenørskabsundervisning, men de viser interessante resultater, når man ser på den indflydelse, som entreprenørskabsundervisning har på kvindelige elever og studerende. En amerikansk undersøgelse viste, at effekten af denne undervisning var meget større på kvinder og ikke-kaucasiske deltagere end kaukasiske mænd. Og en anden amerikansk undersøgelse viste, at kvindelige MBA-studerende øgede deres tiltro til egne entreprenørielle evner mere end deres mandlige medstuderende efter at have deltaget i entreprenørskabsundervisning.

I et europæisk studie af entreprenørskabsforløb på ungdomsuddannelser i fire lande viste det sig, at kvindelige elever øgede deres tiltro til egne evner mere end mandlige elever, når det gjaldt kompetencer såsom håndtering af usikkerhed, økonomisk forståelse og organisering af ressourcer. Netop disse tre kompetencer er blevet identificeret som særligt vigtige barrierer for, om kvinder vælger en karrierevej indenfor iværksætteri.

Forløbet havde fokus på at udvikle en entreprenøriel tankegang, og det reagerede kvinder særligt positivt på. Hvis der også havde været fokus på kvindelige rollemodeller i forløbet, kunne effekten sandsynligvis have været endnu større. Alt i alt tyder studierne på, at entreprenørskabsundervisning er en effektiv måde til at øge kvinders syn på og intentioner om iværksætteri. På uddannelsesområdet gælder det derfor om at være opmærksom på stereotyper, rollemodeller og hvordan konkurrence-prægede miljøer inkluderes i undervisningen – for at få størst mulig effekt på kvinder.



Andelen af iværksættervirksomheder i Danmark med hhv. kvindelig og mandlig stifter

Der er ikke kommet færre kvindelige iværksættere mellem 2012 og 2017, men relativt flere iværksættervirksomheder er stiftet af mænd. I 2017 blev 13.100 virksomheder stiftet af mænd og 4.438 af kvinder.

Fonden for Entreprenørskab

Entreprenørskab skal være for alle, for det giver børn og unge evner til at skabe, forandre og gøre en forskel i verden. Det er Fonden for Entreprenørskabs vision, og det vi er drevet af i vores arbejde på skoler og uddannelser. Det gør Fonden ved at hjælpe skoler og uddannelser med at fremme entreprenante og innovative evner hos elever og studerende. Målet er, at entreprenørskab skal være en naturlig del af undervisningen på alle uddannelsesniveauer i Danmark.